

FICHE TECHNIQUE SALLE VASSE

Mise à jour: septembre 2017

Salle Vasse
18 rue Colbert
44000 NANTES
Tél. : 02 40 69 12 41



| | | |
|-----------------------------|-----------------|--|
| Régie générale | Patrick Aribart | patrick.aribart@mairie-nantes.fr |
| Direction technique | Philippe HENRY | philippe.henry@mairie-nantes.fr |
| Equipe technique permanente | | technicien-vasse@mairie-nantes.fr |

| | |
|---------------------|----------------------|
| Régisseurs son | Eric Bardy |
| Régisseurs lumière | Pierre-Yves Rialland |
| Régisseurs généraux | Patrick Aribart |

HORAIRES-ACCUEIL

L'**accueil** ou l'**entrée** des artistes et l'**accès des décors** sont situés rue Colbert (entrée principale de la salle)

Horaires de travail de l'équipe technique à titre indicatif (montages et répétitions)

| | |
|--------------------------|---------------|
| 1 ^{er} service | 09h00 - 12h30 |
| 2 ^{ème} service | 14h00 - 18h30 |
| 3 ^{ème} service | 20h00 - 24h00 |

SÉCURITÉ INCENDIE

- 1- classement ERP : Bâtiment **type L, 3^{ème} catégorie, scène intégrée**
- 2- l'espace scénique et la salle sont des espaces **NON FUMEUR**
- 3- Tout **décor** devra être classé **M1 ou B-s2, d0** accompagné de son **certificat de classement au feu** (article L79 de la réglementation des ERP de type L)
- 4- l'**utilisation de feu** sous quelque forme que ce soit nécessite une demande obligatoire à la commission départementale de sécurité qui doit être saisie du dossier 2 mois en amont du spectacle
- 5- les dégagements sur scène et en salle doivent être impérativement dégagés pour permettre l'utilisation des issues de secours
- 6- le noir complet est impossible à réaliser dû à la présence des blocs lumineux de secours sur scène et dans la salle

Tout équipement supplémentaire ne figurant pas dans la présente fiche technique est à la charge de l'organisateur.

SALLE

| | |
|----------------------------|--------------------------|
| Gradins sans balcon | 348 places dont : |
| | 304 fauteuils |
| | 36 strapontins |
| | 8 emplacements PMR |
| Dénivelé | 1,65 m |
| Profondeur | 15,50 m |
| Largeur au fond de salle | 17,50 m |

PLATEAU

| | |
|---|--|
| Cadre de scène | |
| Ouverture | 7,45 m |
| Hauteur | 5,85 m |
| Scène | |
| Profondeur | 10,44 m dont 2,50 m de proscenium |
| Largeur mur à mur | 12,65 m |
| du mur jardin à l'axe | 4,40 m |
| du mur cour à l'axe | 5,80 m ≤ 7,80 m |
| Largeur entre allemandes | ≈ 8,10 m |
| De l'allemande jardin à l'axe | 4,00 m |
| De l'allemande cour à l'axe | 4,10 m |
| Hauteur de la scène | 0,95 m |
| Pas de pente de scène | |
| Passage de cour à jardin derrière pendrillons sur patience en fond de scène | |
| Pas de coulisse à jardin | |
| Pas de dessous | |
| Interdiction de visser/percer/pointer dans le plateau | |
| Équipement au cintre | |
| Hauteur sous gril | 8,80 m |
| Longueur des perches | 7,80 m |
| Diamètre des perches | 50mm |
| Perches contrebalancées manuelles | 15 unités |
| Perches motorisées | 9 unités |
| Charge max. par porteuse contrebalancée | 100 kg |
| Charge max. par porteuse électrique | 250 kg |
| Hauteur de réglages | 6,25 m |
| Passerelle salle | |
| Distance du nez de scène | 4,80 m |
| Hauteur de la perche du sol | 7,30 m |
| Longueur des perches | totalité de la salle |

Équipements scéniques

1 rideau d'avant-scène en velours rouge froncé à 50%, ouverture à la grecque motorisée à environ 0.80 m du nez de scène (commande électrique depuis la régie ou le plateau à cour)

1 fond noir sur patience (405 x 700 cm) ouverture milieu

4 frises noires sans fronçage (750 x 180 cm)

1 frise noire sans fronçage (750 x 100 cm)

1 frise noire sans fronçage (750 x 150 cm)

8 + 8 pendrillons noirs sans fronçage pour allemandes sur rail fixe (750 x 117 cm)

8 pendrillons noirs sans fronçage pour italiennes (700 x 117 cm)

A venir :

2 pendrillons noirs sans fronçage pour cadre de scène, sur potence fixe (643x100 cm)

1 Cyclo blanc hauteur 6m, longueur 7,50m

Régies techniques

Régie son et lumière en fond de salle (cabine ouverte sur la salle au niveau du dernier rang de fauteuil)

Accès décors

L'accès se fait à côté de l'entrée principale du théâtre, où un camion type 30 m³ voire un semi-remorque peut stationner si une demande d'autorisation de stationnement est établie suffisamment à l'avance. Il existe un espace livraison de 14 m linéaire en face de la salle

De la rue, il y a une porte puis un couloir, puis une vingtaine de marches et un sas avec 2 autres portes (**attention aux problèmes de giration !**).

Dimensions minimum des portes :

hauteur min. 2 m

largeur min. 1,40 m

L'accès au plateau se fait ensuite via un escalier de 3 marches alu ou une rampe alu de 3m.

Moyen de réglage

1 tour de réglages à 5,30 m (niveau du garde-corps) 4,25 m (niveau des semelles)

BACKSTAGE

4 loges (évier et glace – une seule avec douche)

2 WC

Accès plateau à cour

LUMIÈRE

| | | |
|----|---|------------------------|
| 1 | jeu d'orgue AVAB PRESTO 80 circuits | |
| 60 | cellules gradateurs | 3kW RVE HMI |
| 6 | PC JULIAT | 2kW |
| 4 | Fresnel ADB | 2kW |
| 2 | Fresnel JULIAT | 2kW |
| 26 | PC JULIAT 310 | 1kW |
| 10 | découpes 614 SX | 1kW |
| 2 | découpes 613 SX | 1kW |
| 6 | découpes 713 SX | 2kW |
| 32 | PAR64 | 1kW (CP60, CP61, CP62) |
| 4 | PAR36 - F1 | 30W |
| 2 | horiziodes asymétriques | 1kW |
| 1 | série d'ACL en barre de 4 | 250W |
| 4 | BT SCENILUX | 250W |
| 2 | rampes série basse tension type T10 OPERA, avec rallonge de 3m entre chaque | |
| 4 | pieds wind-up hauteur min. 1,65m, hauteur max. 2,80m charge max. 30kg platines | |

Projecteurs fixes qui restent en passerelle de face :

| | | |
|----|----------------|-----|
| 16 | PC JULIAT 310 | 1kW |
| 6 | découpes 614SX | 1kW |
| 2 | découpes 713SX | 2kW |

Attention, en cas d'utilisation maximale d'une quantité, merci de se renseigner sur sa disponibilité effective.

Prise 32A P17 au lointain.

Arrivées DMX en passerelle, aux cintres et au plateau.

Câblage VIDEO composite (avec adaptateurs VGA) pour liaison régies/passerelle/plateau.

SON

- 1 console YAMAHA LS 9-16 (16/8)
- 2 lecteurs CD TASCAM (CD 01U Professional)
- 1 lecteur-enregistreur TASCAM SS-CDR200 (CD, USB, SD card, Compact Flash)
- 1 lecteur-enregistreur MD SONY (MDS E10)
- Microphones : - dynamiques 6 SHURE SM58
 - 1 SHURE SM57
 - 1 BEYERDYNAMIC M88
 - 1 SENNHEISER E825S (interrupteur)
- statiques 2 SHURE SM81
 - 2 AKG 451
 - 6 AKG 535
 - 6 AKG SE 300B (CK91 cardioïde)
- HF 1 SENNHEISER Evolution EW 100
 - 4 SENNHEISER Evolution EW 135
- DI boxes
 - passives 2 EMO E 520
 - actives 4 BSS AR133

- Façade

- 2 enceintes NEXO PS 15
- 2 enceintes NEXO PS 10
- 2 enceintes NEXO PS 8
- 1 amplificateur LAB GRUPPEN (fP 3400) (2 x 1500W)
- 1 amplificateur LAB GRUPPEN (fP 2400) (4 x 590W sous 4 Ohm)

- Retours

- 6 enceintes NEXO PS 10
- 1 amplificateur LAB GRUPPEN (fP 2400) (4 x 590W sous 4 Ohm)

- Pieds

- 4 pieds K&M 213. 1,40m, hauteur max. 2,20m charge max. 50kg

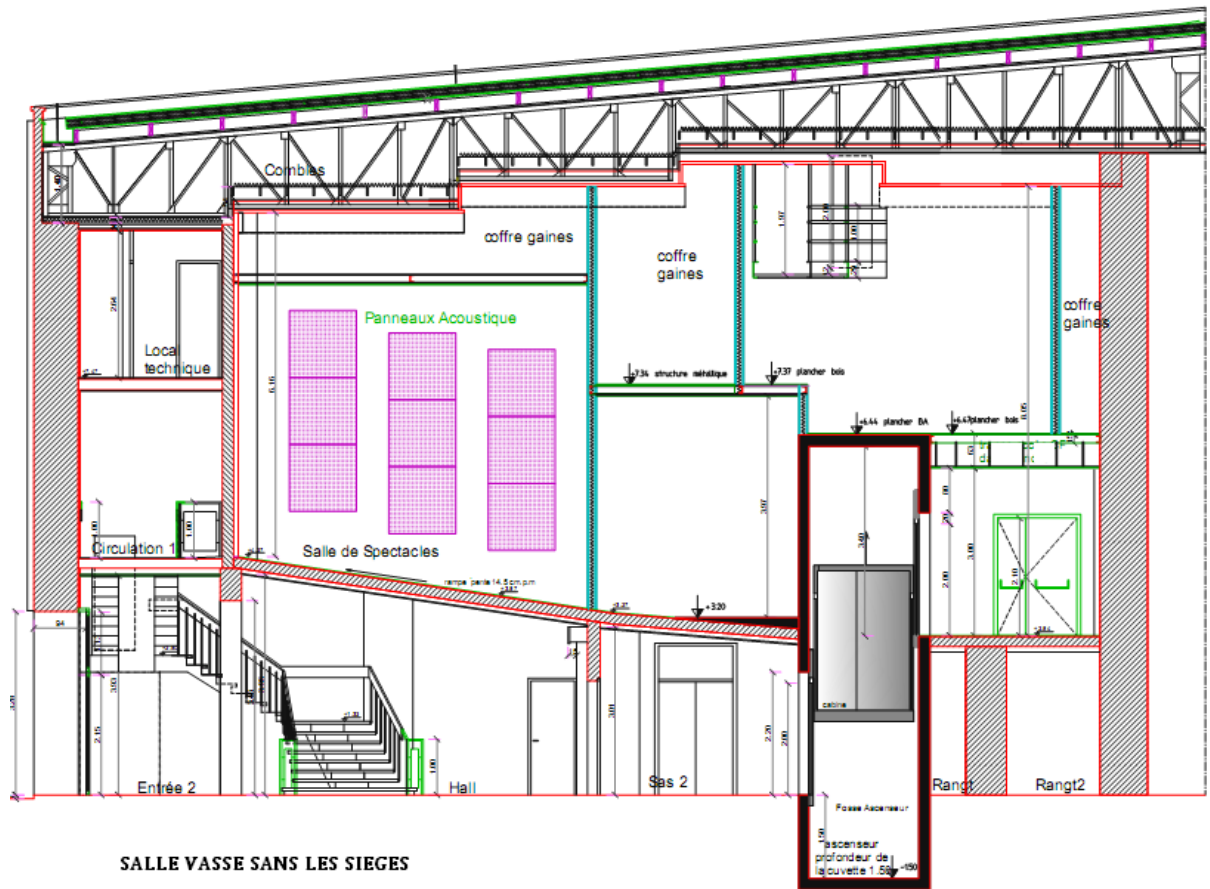
INTERCOM

- 1 poste en régie + 2 postes mobiles (casque + récepteur)

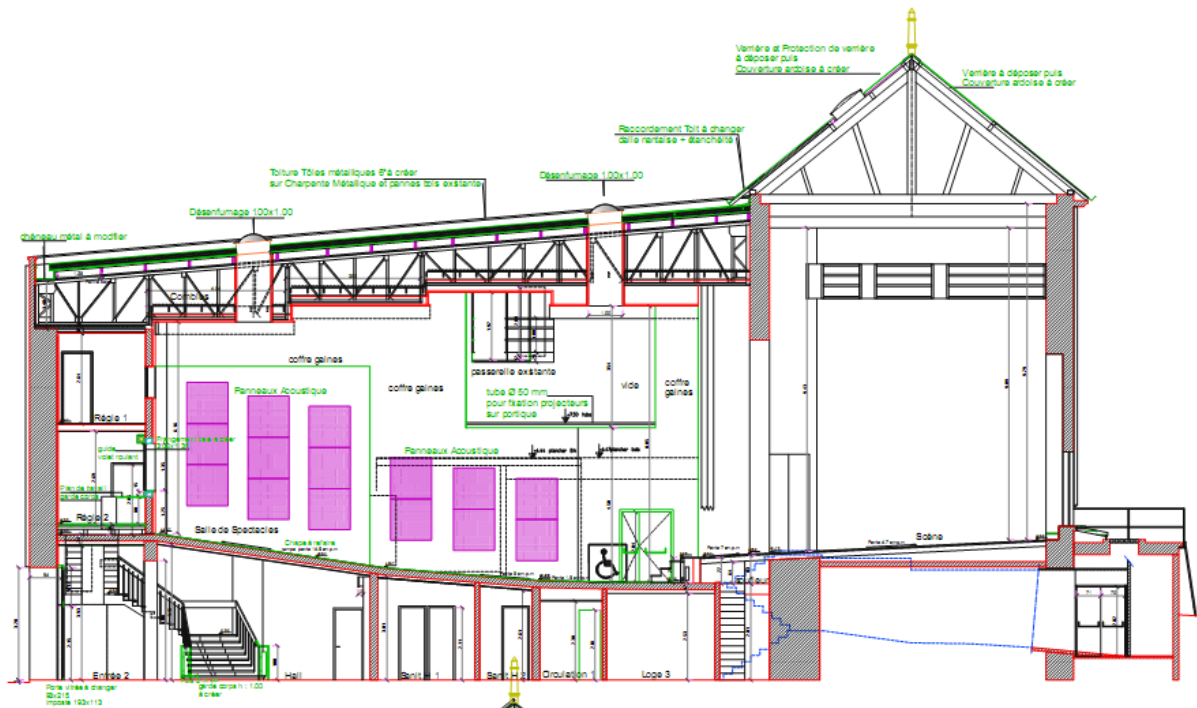
COMMUNICATIONS LOGES

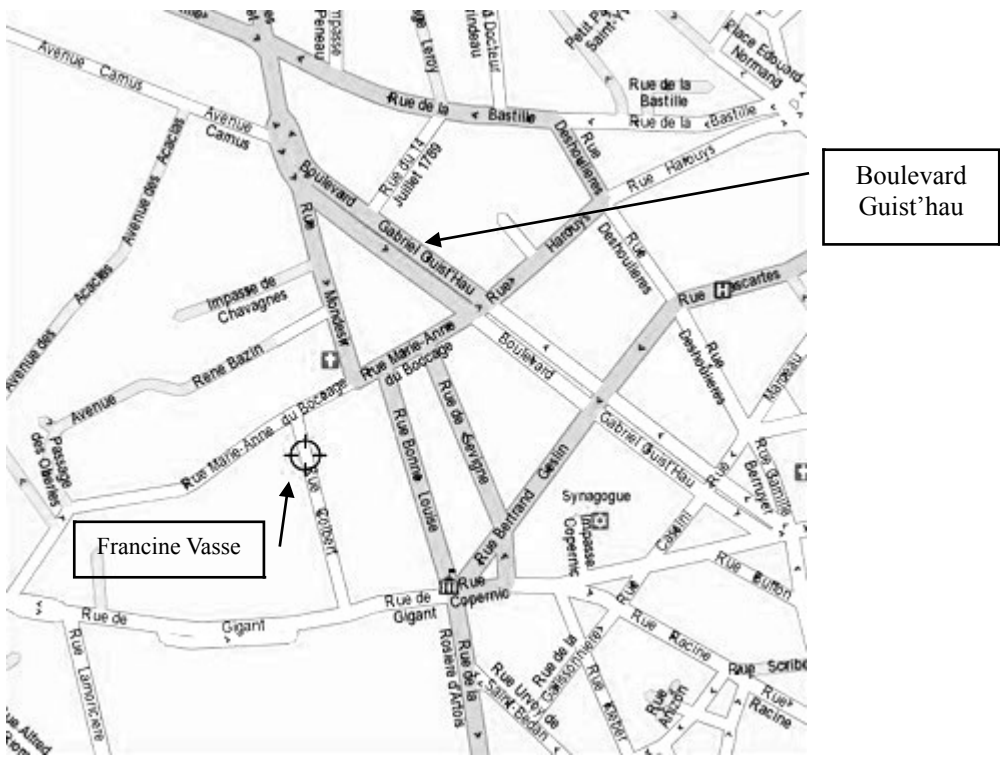
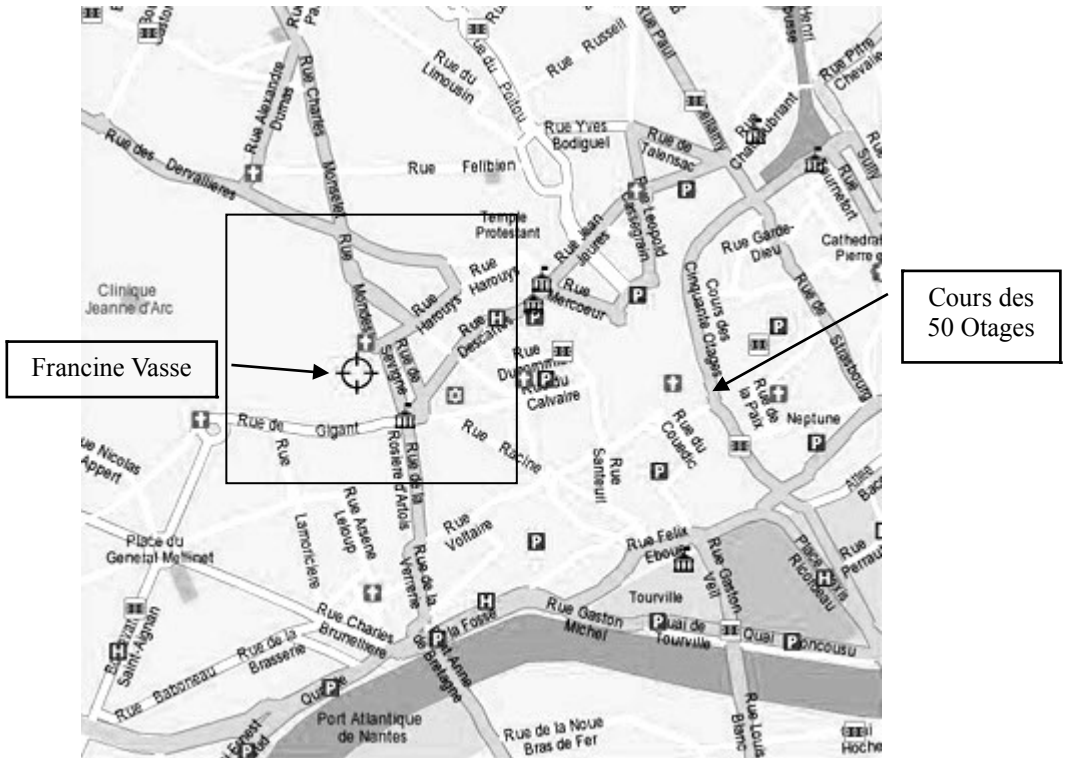
- Diffusion de l'ambiance scène dans les loges.

!/\ Plans d'architectes, cotes précises à vérifier sur place.



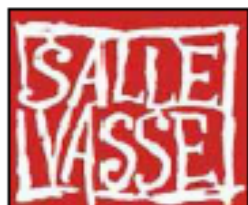
!/\ Plans d'architectes, cotes précises à vérifier sur place .
ATTENTION LE PLATEAU DE SCENE A ETE APLANI DEPUIS CES PLANS





Le stationnement dans la rue étant payant, pour trouver un stationnement gratuit, merci de visiter cette page :

<http://www.nantes.fr/stationnement>



Numérotation des sièges



304 fauteuils + 36 strapontins + 8 places PMR

57 places + 6 strap + 1 PMR

| | | | | | | | |
|----|----|----|----|----|----|----|---|
| 27 | 25 | 23 | 21 | 19 | 17 | Q | |
| 27 | 25 | 23 | 21 | 19 | 17 | P | |
| 29 | 27 | 25 | 23 | 21 | 19 | 17 | O |
| 27 | 25 | 23 | 21 | 19 | 17 | N | |
| 27 | 25 | 23 | 21 | 19 | 17 | M | |
| 25 | 23 | 21 | 19 | 17 | L | | |
| 25 | 23 | 21 | 19 | 17 | K | | |
| 23 | 21 | 19 | 17 | J | | | |
| 23 | 21 | 19 | 17 | I | | | |
| 23 | 21 | 19 | 17 | H | | | |
| 21 | 19 | 17 | G | | | | |
| 21 | 19 | 17 | F | | | | |
| 19 | 17 | E | | | | | |
| 19 | 17 | D | | | | | |
| X | C | | | | | | |

188 fauteuils + 24 strapontins + 6 places PMR

| | | | | | | | | | | | | | | | | |
|---|----|----|----|---|---|---|---|---|---|---|---|----|----|----|----|---|
| P | 15 | 13 | 11 | 9 | 7 | 5 | 3 | 1 | 2 | 4 | 6 | 8 | 10 | 12 | 14 | P |
| O | 15 | 13 | 11 | 9 | 7 | 5 | 3 | 1 | 2 | 4 | 6 | 8 | 10 | 12 | 14 | O |
| N | 15 | 13 | 11 | 9 | 7 | 5 | 3 | 1 | 2 | 4 | 6 | 8 | 10 | 12 | 14 | N |
| M | 15 | 13 | 11 | 9 | 7 | 5 | 3 | 1 | 2 | 4 | 6 | 8 | 10 | 12 | 14 | M |
| L | 15 | 13 | 11 | 9 | 7 | 5 | 3 | 1 | 2 | 4 | 6 | 8 | 10 | 12 | 14 | L |
| K | 15 | 13 | 11 | 9 | 7 | 5 | 3 | 1 | 2 | 4 | 6 | 8 | 10 | 12 | 14 | K |
| J | 15 | 13 | 11 | 9 | 7 | 5 | 3 | 1 | 2 | 4 | 6 | 8 | 10 | 12 | 14 | J |
| I | 15 | 13 | 11 | 9 | 7 | 5 | 3 | 1 | 2 | 4 | 6 | 8 | 10 | 12 | 14 | I |
| H | 15 | 13 | 11 | 9 | 7 | 5 | 3 | 1 | 2 | 4 | 6 | 8 | 10 | 12 | 14 | H |
| G | 15 | 13 | 11 | 9 | 7 | 5 | 3 | 1 | 2 | 4 | 6 | 8 | 10 | 12 | 14 | G |
| F | 15 | 13 | 11 | 9 | 7 | 5 | 3 | 1 | 2 | 4 | 6 | 8 | 10 | 12 | 14 | F |
| E | 15 | 13 | 11 | 9 | 7 | 5 | 3 | 1 | 2 | 4 | 6 | 8 | 10 | 12 | 14 | E |
| D | X | 11 | 9 | 7 | 5 | 3 | 1 | 2 | 4 | 6 | 8 | 10 | X | D | | |
| C | | | 9 | 7 | 5 | 3 | 1 | 2 | 4 | 6 | 8 | C | | | | |
| B | X | X | | 7 | 5 | 3 | 1 | 2 | 4 | 6 | X | X | B | | | |
| A | | | | | 5 | 3 | 1 | 2 | 4 | A | | | | | | |

59 places + 6 strap + 1 PMR

| | | | | | | | | |
|---|----|----|----|----|----|----|----|---|
| Q | 16 | 18 | 20 | 22 | 24 | 26 | 28 | Q |
| P | 16 | 18 | 20 | 22 | 24 | 26 | 28 | P |
| O | 16 | 18 | 20 | 22 | 24 | 26 | 28 | O |
| N | 16 | 18 | 20 | 22 | 24 | 26 | N | |
| M | 16 | 18 | 20 | 22 | 24 | 26 | M | |
| L | 16 | 18 | 20 | 22 | 24 | L | | |
| K | 16 | 18 | 20 | 22 | 24 | K | | |
| J | 16 | 18 | 20 | 22 | J | | | |
| I | 16 | 18 | 20 | 22 | I | | | |
| H | 16 | 18 | 20 | 22 | H | | | |
| G | 16 | 18 | 20 | G | | | | |
| F | 16 | 18 | 20 | F | | | | |
| E | 16 | 18 | E | | | | | |
| D | 16 | 18 | D | | | | | |
| C | X | C | | | | | | |

| | |
|----|-----------------|
| 14 | fauteuil |
| 14 | strapontin |
| X | emplacement PMR |